



# **Plano de Atividades**

## **2024/2025**

---

ISAVE - Instituto Superior de Saúde

## Índice

Introdução.....	3
Estrutura Orgânica .....	4
Missão e Valores .....	7
Pilares de Desenvolvimento.....	8
Educação e Formação.....	8
Investigação e Inovação .....	10
Internacionalização .....	11
Responsabilidade Social e Comunidade.....	12
Sustentabilidade.....	13
Conclusão .....	15

## Introdução

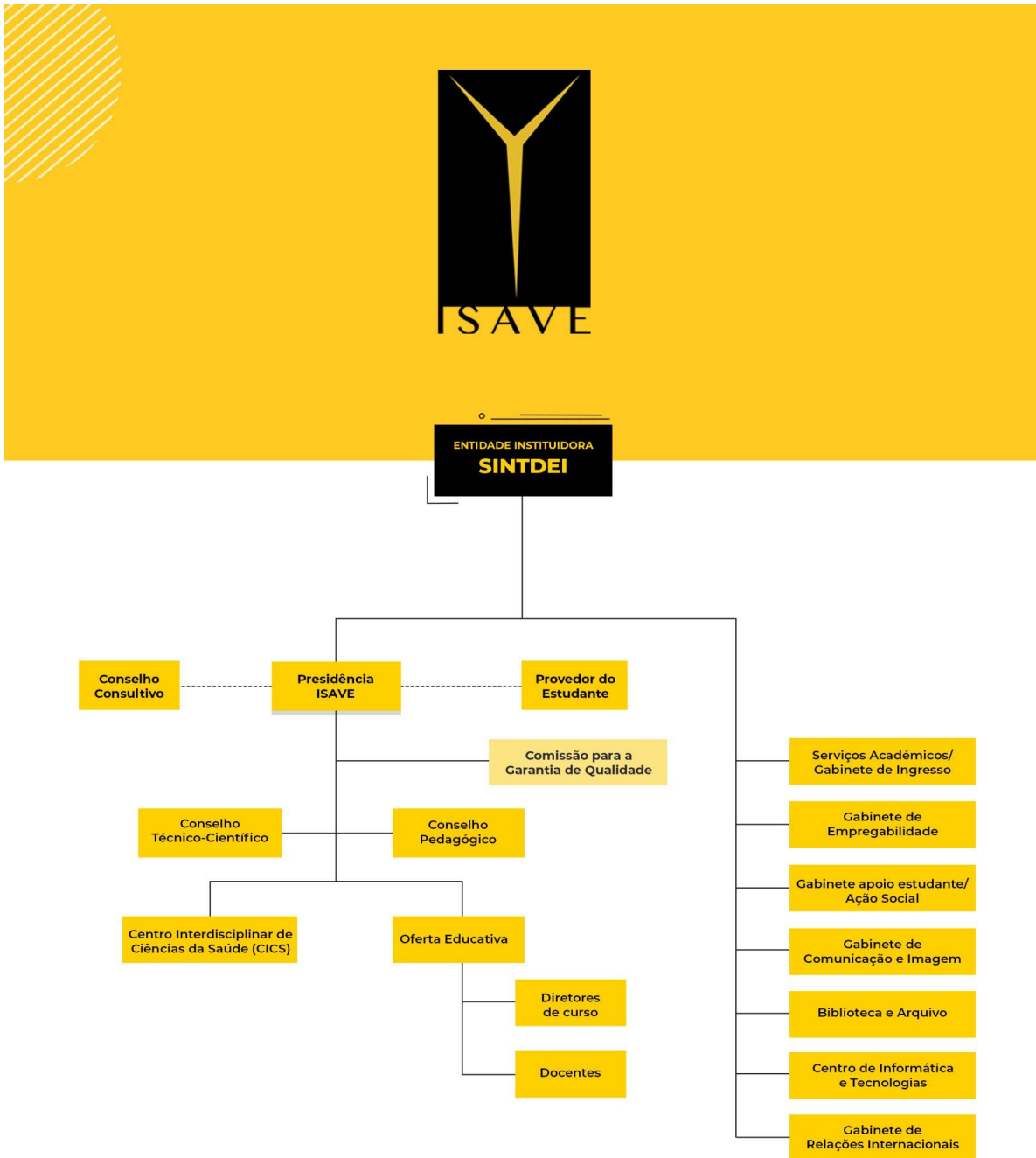
O ISAVE - Instituto Superior de Saúde é um projeto educativo que tem como objetivo formar profissionais de saúde com conhecimentos técnico-científicos teóricos e aplicados, numa perspetiva de elevado profissionalismo e humanização das respostas de saúde. É um projeto que está alicerçado na qualidade da formação superior, moldada por um ensino diferenciado, na inovação, investigação, tecnologia, prestígio e excelência, com vista a melhorar os serviços/respostas de saúde para todos.

Este plano visa dar cumprimento ao disposto no artigo 10.º dos Estatutos do ISAVE, procurando propor uma visão geral das atividades e objetivos durante o ano letivo 2024/2025.

Espera-se que as atividades e objetivos propostos para o próximo ano letivo possam contribuir para uma afirmação positiva do ISAVE, de acordo com a sua missão, visão e objetivos, enquanto reforçam a coesão da comunidade académica e a ligação à região em que se insere.

## Estrutura Orgânica

Os órgãos e serviços definidos pelos novos Estatutos, publicados sob o aviso n.º 13167/2023, de 7 de junho de 2023, encontram-se representados no seguinte organograma.



No início do ano letivo de 2024/2025, os órgãos do ISAVE são constituídos por:

**Presidente**

Mafalda Duarte

**Conselho Técnico-Científico**

Presidente: Daniela Gonçalves

Membros: Ana Sofia Soares; Andrea Ribeiro; Catarina Alves; Conceição Antunes; Gilvan Pacheco; João Silva; João Sousa; José Lumini; Lígia Monterroso; Maria do Rosário Martins; Nélon Azevedo; Sílvia Rodrigues; Sílvia Xavier

**Conselho Pedagógico**

Presidente: João Silva

Membros: Maria do Rosário Martins; Teresa Campos

*Representante dos professores de CTESP a eleger após o início das atividades letivas*

*Estudantes a eleger após o início das atividades letivas*

**Conselho Consultivo**

Por inerência de funções, o Presidente do Conselho Consultivo é a presidente do ISAVE, Professora Doutora Mafalda Duarte.

O Conselho Consultivo é composto por individualidades, empresas e instituições de reconhecido mérito nos meios científico, cultural e socioeconómico, pelo presidente da Associação de Estudantes, um representante da associação de antigos estudantes, um representante dos serviços administrativos e gerais e um representante dos docentes, que integre o Conselho Técnico-Científico.

**Centro Interdisciplinar em Ciências da Saúde (CICS)**

Diretora: Andrea Ribeiro

Subdiretores: Daniela Gonçalves; José Lumini

## Missão e Valores

O ISAVE tem como finalidades o ensino, a investigação científica e a difusão de conhecimentos nas áreas ministradas, devendo também colaborar na melhoria da saúde e da qualidade de vida da população, através dos meios que lhe são próprios.

Contribui ainda para o desenvolvimento da região, através da formação dos seus futuros quadros, nas áreas das tecnologias da saúde. Paralelamente a estes cursos, o Instituto coloca à disposição da região um conjunto de outras formações, como sejam ações destinadas a desenvolver a investigação científica no âmbito das suas áreas de formação e em outras julgadas de interesse, bem como promover cursos de pós-graduação.

Da missão do ISAVE constam ainda a celebração de projetos de cooperação nacional e internacional, tendo como objetivo a promoção do intercâmbio pedagógico e científico e o desenvolvimento de atividades relevantes para o ensino e investigação científica, no âmbito da saúde, do desporto ou em outros julgados de interesse.

Para alcançar a sua missão de excelência no ensino e na investigação, o ISAVE orienta-se por um conjunto de valores fundamentais que guiam todas as suas atividades e decisões, destacando-se os seguintes:

- ✓ Excelência Académica
- ✓ Humanismo e Respeito
- ✓ Investigação e Inovação
- ✓ Proximidade
- ✓ Responsabilidade Social e Comunidade
- ✓ Sustentabilidade

## **Pilares de Desenvolvimento**

O ISAVE, enquanto instituição de ensino superior comprometida com a excelência, estrutura a sua atuação em torno de pilares fundamentais que visam promover um desenvolvimento holístico e sustentável. Estes pilares incluem a Educação e Formação, a Investigação e Inovação, a Internacionalização, a Responsabilidade Social e Comunidade e a Sustentabilidade. Cada um destes pilares representa uma área-chave de intervenção, destinada a fortalecer a qualidade da oferta educativa, a fomentar o conhecimento e a investigação, a expandir horizontes internacionais, a reforçar o compromisso social, e a garantir um desenvolvimento sustentável e responsável.

Adicionalmente, um subtítulo específico sobre Governança e Gestão será abordado, contemplando áreas críticas como os Recursos Humanos, o Sistema Interno de Garantia da Qualidade (SIGQ) e a Comunicação, tanto interna como externa. A gestão eficaz destes elementos é essencial para assegurar a operacionalização das políticas estratégicas da instituição, garantindo um ambiente de trabalho motivador e colaborativo, uma comunicação clara e transparente, e um compromisso contínuo com a melhoria da qualidade.

É importante salvaguardar que às atividades programadas e descritas nos tópicos seguintes poderão ser adicionadas outras que se considerem pertinentes, de modo a responder de forma dinâmica e proativa aos desafios emergentes e às oportunidades que se apresentem.

### **Educação e Formação**

No que se refere à oferta formativa, o ISAVE disponibiliza as Licenciaturas em Fisioterapia, em Enfermagem e em Dietética e Nutrição, assim com um conjunto de Cursos Técnicos Superiores Profissionais (CTESPs) e cursos de Pós-Graduação. Em relação aos CTESPs prevê-se a abertura em 2024/2025 do CTESP em Termalismo e Bem-Estar, o que reflete a aposta no ensino clínico e termal que o ISAVE tem vindo a agregar, incluindo a gestão de serviços do Complexo Termal de Caldelas. Os estudantes deste CTESP serão incentivados a continuar os seus estudos para uma das Licenciaturas do ISAVE, especialmente a de Fisioterapia, mais próxima da área do CTESP. No que concerne às Pós-Graduações, no seguimento de uma auscultação aos parceiros e *stakeholders* locais, e considerando também as necessidades identificadas pela panóplia de locais recetores de



estágio, foram propostas e aprovadas pelo Conselho Técnico-Científico do ISAVE vários cursos pós-graduados. Estes estão vocacionados para áreas específicas identificadas, bem como para domínios mais alargados, promovendo a saúde das populações. Destacam-se: Fisioterapia Desportiva; Fisioterapia Oncológica; Gestão de Unidades de Saúde; Terapias Complementares e Spa; e Sustentabilidade e Saúde Ambiental. Estas ofertas estão neste momento em fase de divulgação e inscrição para funcionamento no próximo ano letivo. Adicionalmente, estima-se que haja novas propostas de cursos avançados e de pós-graduações nas áreas de Fisioterapia, de Enfermagem e de Dietética e Nutrição para funcionamento no 2º semestre do ano letivo que se inicia ou no 1º semestre do ano letivo seguinte. Ainda na área da oferta pós-graduada, o ISAVE deverá procurar ativamente o estabelecimento de parcerias para o ensino e formação de profissionais, seja através da comunicação no site e redes sociais, seja através dos contactos com a rede de parceiros atual.

No âmbito das parcerias, com vista a muscular a qualidade e a inovação da formação ministrada no ISAVE, manter-se-á a integração nos consórcios criados no seguimento dos projetos apresentados ao Programa de Recuperação e Resiliência (PRR). O primeiro consórcio, intitulado Pedagogia XXI, tem como objetivo central a construção de respostas aos desafios atuais do Ensino Superior e integra um amplo conjunto de medidas de desenvolvimento profissional dos/as docentes, designadamente no que concerne à articulação de competências pedagógicas e digitais com metodologias ativas de ensino, que fomentem o sucesso das aprendizagens dos/as estudantes e o bem-estar na relação pedagógica. Por outro, lado o projeto DIGI4HEALTH, tem como objetivo primordial fomentar a formação num contexto interprofissional e interdisciplinar na área da saúde. As instituições de ensino integrantes deste consórcio, pretendem dotar-se de um conjunto de novas ferramentas para aumentar a qualidade do ensino nas diversas áreas da saúde. Numa abordagem integrada, cada instituição contribuirá com sua expertise específica para desenvolver cursos e programas que atendam às necessidades mais emergentes no campo da saúde.

Relativamente aos processos de acreditação da oferta graduada, a Licenciatura em Dietética e Nutrição será submetida a um processo PERA para a renovação da acreditação deste ciclo de estudos. Este processo decorrerá entre 16 de outubro a 16 de dezembro de 2024 e deverá ser nomeado um grupo de trabalho com o objetivo de solicitar a renovação da acreditação. Como parte da estratégia do ISAVE, em março de 2024 foi submetida a proposta de criação de um

Mestrado em Fisioterapia, que se espera que possa vir a ser acreditado durante este ano letivo. Para além deste mestrado, pretende-se criar condições para a submissão de uma proposta de mestrado em Enfermagem, seja através da criação de parcerias para a captação de um corpo docente altamente qualificado, seja pela formação e atualização científica do atual corpo docente, e ainda pela auscultação da comunidade sobre as necessidades atuais nesta área.

Em 2024/2025, pretende-se iniciar também uma revisão profunda do Regulamento Pedagógico do ISAVE, devendo o processo ser coordenado pelo Conselho Pedagógico. Este regulamento foi criado há vários anos tendo tido algumas atualizações ao longo do tempo. No entanto, entendeu-se que este necessita de uma reflexão mais aprofundada, incluindo a auscultação da comunidade estudantil, do pessoal docente e do pessoal técnico, administrativo e de gestão.

Considerando que este pilar é essencial para a sustentabilidade e o crescimento da instituição, prevê-se neste ano letivo manter-se o foco na criação de novas ofertas conferentes e não conferentes de grau, considerando sempre a qualificação do corpo docente ao nível pedagógico e científico. Neste sentido, estima-se que seja criado um centro de inovação pedagógica, com vista a responder às necessidades atuais e futuras da educação.

### ***Investigação e Inovação***

Ao nível da investigação, esta é realizada pelos membros do corpo docente e por investigadores que integram o CICS. Adicionalmente, os estudantes são incentivados a desenvolver atividades de investigação no âmbito dos projetos a decorrer.

Ao nível do seu funcionamento, o CICS irá continuar a pôr em prática um conjunto de procedimentos subjacentes à submissão de novos projetos, bem como o reforço do funcionamento da Comissão de Ética, que analisa e valida todos os projetos em cumprimento dos pressupostos éticos inerentes a projetos de investigação na área da saúde. No sentido de agilizar este funcionamento, todos os documentos possuem formulários próprios, disponíveis no site, com canais de comunicação diretos com esta comissão diretiva.

O incentivo à produção científica é feito através da disponibilização de informação sempre que surjam *calls* em revistas de interesse para as áreas de investigação em curso, bem como através da

publicação da revista científica TER ISAVE – Investigação e Inovação em Saúde. No sentido de conferir maior visibilidade científica aos trabalhos publicados nesta revista, prevê-se que esta seja disponibilizada, a partir da próxima edição, em formato *Open Journal System (OJS)*, com atribuição de DOI aos artigos publicados. Este constitui o primeiro passo para uma futura indexação em bases de dados internacionais.

Paralelamente, o CICS tem em vista divulgar oportunidades de financiamento, para a elaboração de candidaturas/projetos nas áreas de atuação, integrando docentes, investigadores e estudantes.

Por fim, prevê-se a organização de eventos científicos que visam fomentar o pensamento crítico e investigacional, focado em temas inovadores na área da saúde com recurso às ferramentas digitais, capacitando docentes e a comunidade.

### **Internacionalização**

A internacionalização mantém-se como um dos pilares essenciais para a expansão da instituição. Para tal, prevê-se o aumento da mobilidade de estudantes e de staff ao abrigo do programa Erasmus+. Ainda no âmbito deste programa, prevê-se a submissão de uma candidatura a ações KA2, nomeadamente: Erasmus Mundus; Capacity Building in Higher Education.

Outras das áreas a ter como foco, é a integração e criação em Blended Intensive Programs (BIP) na área da Enfermagem, Fisioterapia e Ciências de Base. Atualmente, o ISAVE integra o BIP “Patient Safety Through Clinical Simulation Learning: Improving Care Quality”, com o objetivo de preparar estudantes de Enfermagem para a prática clínica e que deverá concretizar-se durante o presente ano letivo, com a participação de docentes e estudantes da Licenciatura em Enfermagem.

Mantemos a nossa integração na Rede Académica de Ciências da Saúde (RACS), onde tem uma participação ativa desde a sua integração na direção à participação do corpo docente nos núcleos académicos, onde se proporciona um espaço de partilha científico-pedagógica no âmbito da lusofonia. Paralelamente, o ISAVE irá manter o seu investimento em estabelecer novas parcerias neste âmbito de atuação. Destaca-se a forte cooperação com a UniMindelo (Cabo Verde), com quem se prevê dar continuidade a um conjunto de formações em parceria.

A nível europeu, o ISAVE pretende manter-se ativo e proativo nas redes em que está integrado,

como é exemplo a European Network of Physiotherapy in Higher Education (ENPHE).

Assim, o projeto educativo e científico para este ano letivo pretende dar oportunidade à criação de parceiras internacionais que possam promover a partilha de conhecimentos e boas práticas no âmbito da saúde.

### **Responsabilidade Social e Comunidade**

O ISAVE tem um forte compromisso com a Responsabilidade Social e Comunidade procurando contribuir de forma positiva para o desenvolvimento da sociedade de forma sustentável. Orientados por valores de responsabilidade, solidariedade, ética, compromisso e transparência, procuraremos continuar a promover o bem-estar social, a melhoria das condições de vida e de inclusão dos estudantes, dos seus profissionais e comunidade envolvente, bem como a conciliação da vida profissional, pessoal e familiar dos profissionais do ISAVE.

Para cumprir estes objetivos, será essencial continuar a promover ações pedagógicas e de investigação na comunidade, alimentando as atuais parcerias com os *stakeholders* da região e procurando criar outras parcerias que possam facilitar a implementação dos objetivos suprarreferidos.

Internamente, o Gabinete de Acompanhamento Psicológico e de Saúde (GAPAS), o grupo de voluntariado VoluntarYa-te e o Gabinete de Apoio ao Estudante/Ação Social deverão promover ações de promoção dos respetivos domínios junto dos estudantes, incentivando a adesão dos mesmos ao voluntariado e melhoria das condições de saúde e bem-estar geral. Neste enquadramento, importa salientar a necessidade de dar visibilidade ao mérito dos estudantes, devendo o ISAVE continuar a atribuir a bolsa de mérito promovida pela Direção Geral do Ensino Superior. Adicionalmente, nas comemorações do dia do ISAVE deverá ser dado palco aos estudantes que se destacaram de alguma forma durante o ano letivo, seja por desempenho pedagógico, atividades de voluntariado, desportiva, entre outras.

Importa ainda referir o compromisso em continuar a participação no Observatório da Responsabilidade Social e Instituições de Ensino Superior (ORSIES), reforçando a nossa dedicação em promover práticas sustentáveis e responsáveis, alinhadas com os princípios de

responsabilidade social, e contribuindo ativamente para o desenvolvimento da comunidade acadêmica e da sociedade em geral.

A nível regional, o ISAVE deverá continuar a integrar o Conselho Local de Ação Social (CLAS) do Município de Amares, contribuindo para as ações desenvolvidas pelo CLAS e pelo Município.

A dimensão cultural é também extremamente importante para o ISAVE. Neste sentido, as ações promovidas pelos serviços, corpo docente e discente, seja individualmente ou em associações, como é o caso da YSATUNA e da Associação de Antigos Alunos do ISAVE, continuarão a ser incentivadas e apoiadas sempre que possível e enquadrável com a missão do ISAVE.

### **Sustentabilidade**

A sustentabilidade é um dos pilares essenciais da estratégia do ISAVE, refletindo o nosso compromisso com um futuro mais equilibrado e inclusivo. Alinhados com os Objetivos de Desenvolvimento Sustentável (ODS) da Agenda 2030, comprometemo-nos a contribuir de forma ativa para a construção de uma sociedade mais justa, através de ações que envolvam toda a comunidade académica e promovam um impacto positivo na sociedade. A integração dos ODS na nossa estratégia é fundamental para criar um ambiente educacional que fomente a excelência e a inovação. Assim, comprometemo-nos a proporcionar uma educação de qualidade e equitativa, promover a saúde e o bem-estar, e garantir condições de trabalho dignas para todos.

A modernização das nossas infraestruturas e o investimento em inovação são também prioridades que visam responder aos desafios económicos e sociais, contribuindo para o crescimento sustentável. Valorizamos profundamente o respeito pelos direitos humanos, a promoção da igualdade de género e o compromisso com práticas ambientais responsáveis, que são valores centrais que orientam as nossas ações. Além disso, investimos na construção de parcerias estratégicas que favorecem a partilha de conhecimento e recursos, reforçando a nossa capacidade de implementar iniciativas de impacto duradouro, em consonância com os princípios de paz, justiça e instituições eficazes.

Neste âmbito, destaca-se o projeto "Pedagogia para uma Cidadania Sustentável", que está previsto para ser implementado durante o próximo ano letivo. Este projeto tem como objetivo

promover a educação ambiental e a consciência cívica entre os estudantes, através de ações concretas como workshops, seminários e atividades práticas focadas na sustentabilidade e na preservação ambiental. Ao capacitar os estudantes com conhecimentos e habilidades para a cidadania sustentável, o ISAVE não apenas alinha-se com os ODS, mas também prepara uma nova geração de líderes conscientes e responsáveis pelo futuro do nosso planeta.

## Conclusão

O ISAVE encontra-se firmemente comprometido com a implementação de uma estratégia que visa não apenas o crescimento acadêmico e profissional dos seus estudantes e colaboradores, mas também a promoção de valores fundamentais como a responsabilidade social, a sustentabilidade e a inovação. Os pilares de desenvolvimento apresentados, incluindo a educação e formação, investigação e inovação, internacionalização, responsabilidade social e sustentabilidade, servem como suporte para a criação de um ambiente educativo de excelência, que responde de forma efetiva aos desafios do presente e do futuro.

Além disso, dá importância a uma estrutura organizacional robusta e transparente, que assegure a qualidade e a eficiência em todas as suas operações. A contínua atualização do corpo docente, a modernização digital e a elaboração de um novo Plano Estratégico 2025-2029 são passos cruciais para alcançar os objetivos traçados. Ao cultivar um ambiente inclusivo e colaborativo, o ISAVE está preparado para enfrentar os desafios do setor educativo e contribuir de forma significativa para a sociedade, preparando profissionais competentes e cidadãos conscientes.